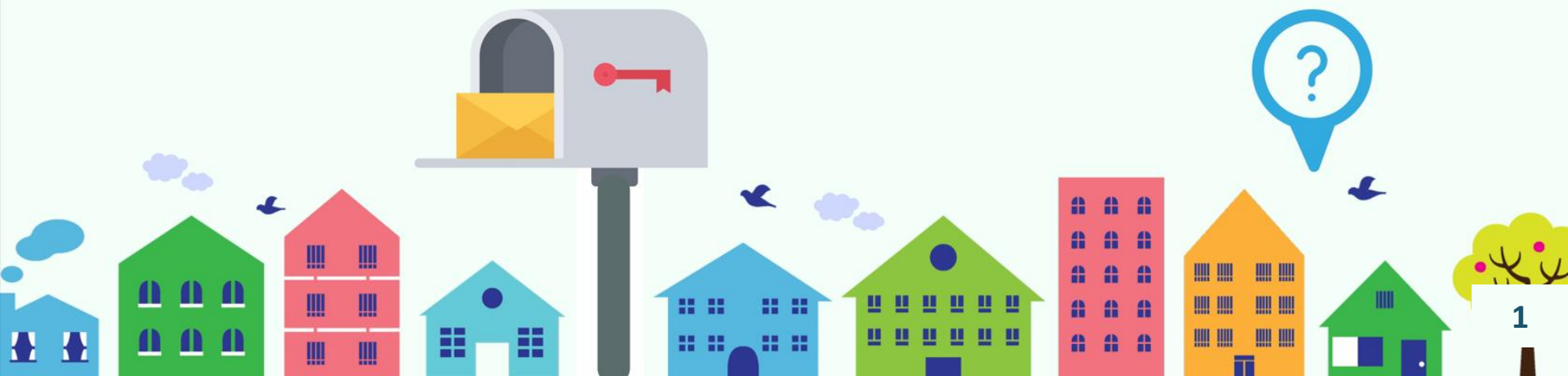


ADRESSE

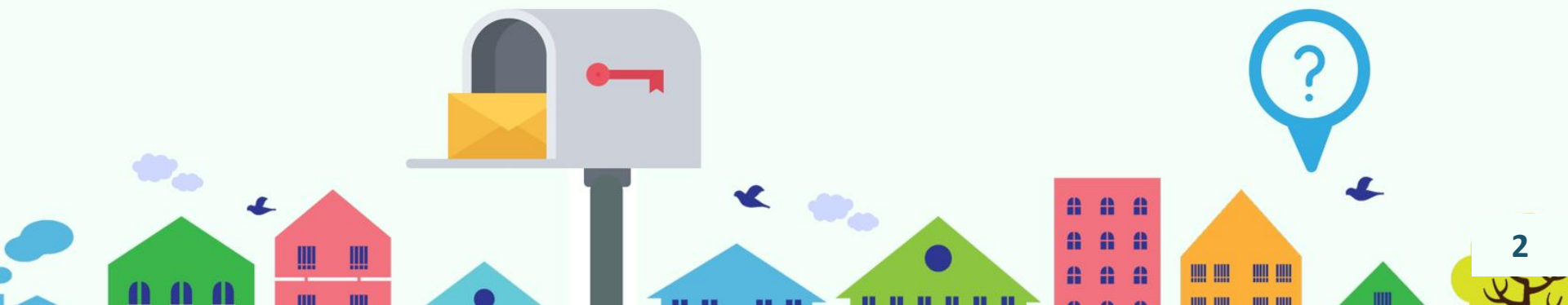
Groupe de travail élargi aux utilisateurs

29/03/2023



ORDRE DU JOUR

- Tour de table
- Contexte : enjeux, réglementation, soutien aux communes...
- Faciliter les mises à jour d'adresses dans les bases métier
- Bonnes pratiques à transmettre aux communes : quelques cas concrets



CONTEXTE : ENJEUX DE L'ADRESSAGE



Permettre **aux secours** d'intervenir plus rapidement

Améliorer les services de navigation par **GPS**, pour les particuliers, les **transporteurs de colis**, les **professionnels de santé** ou d'autres **services à domicile**



Améliorer la distribution du **courrier**

Déployer les réseaux : **fibre**, eau, assainissement, gaz, électricité



Favoriser les **démarches en ligne** : cartes grises, cartes d'identité

Optimiser les **services publics** : ramassage scolaire, collecte des déchets



CONTEXTE : LA COMMUNE EST L'AUTORITÉ COMPÉTENTE (LOI 3DS)

L'article 169 de la loi n° 2022-217 du 21 février 2022 (Loi 3DS) vient modifier le Code général des collectivités territoriales (articles L2121-30 et L2213-28) comme suit :

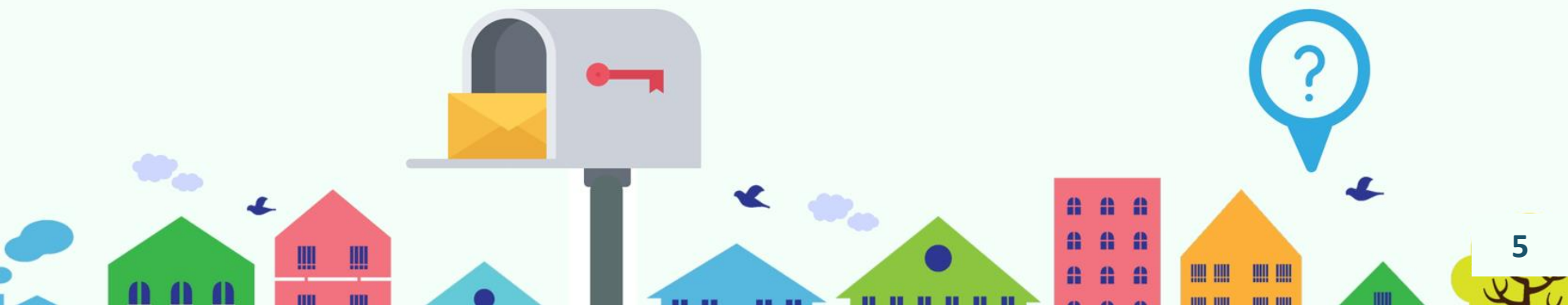
- Le conseil municipal procède à la **dénomination des voies et lieux-dits**, y compris les **voies privées ouvertes à la circulation**
- Les **communes mettent à disposition les données** relatives à la dénomination des voies et la numérotation des maisons et autres constructions
- Dans toutes les communes où l'opération est nécessaire, le **numérotage** des maisons est exécuté **par arrêté du maire**. **L'entretien du numérotage est à la charge du propriétaire** qui doit se conformer aux instructions ministérielles



CONTEXTE : PUBLICATION DU DÉCRET

Le décret pour la mise en application de l'article 169 de la Loi 3DS est en construction, il devrait entrer en vigueur au 1^{er} avril 2023.

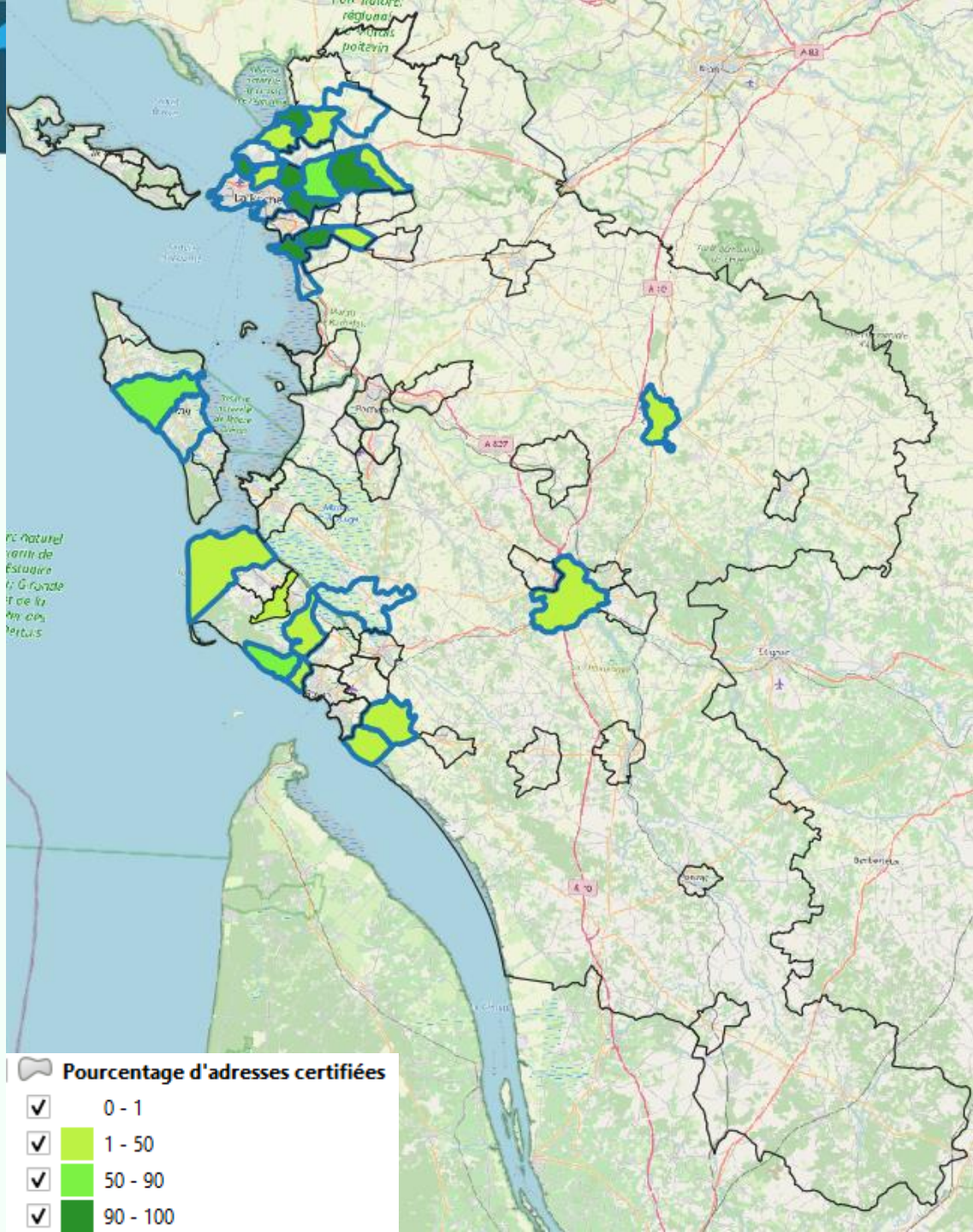
- Communes de plus de 2 000 habitants
elles devront avoir publié leurs premières données d'adressage dans la Base Adresse Nationale (BAN) au 1^{er} avril 2023
- Communes de moins de 2 000 habitants
elles devront avoir publié leurs premières données d'adressage dans la BAN au 1^{er} octobre 2023



CONTEXTE : PUBLICATION DU DÉCRET

Les communes de plus de 2 000 habitants
sont concernées dès le 1^{er} avril

- 70 communes de plus de 2000 habitants
- Dont 28 ont publiées une BAL
- 258 334 adresses
- Dont 30 827 certifiées, soit 12%



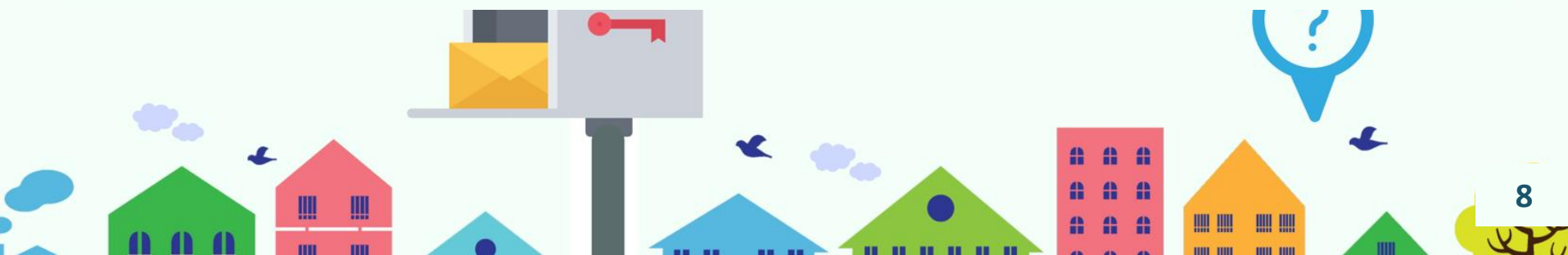
■ Pourcentage d'adresses certifiées

- ✓ 0 - 1
- ✓ 1 - 50
- ✓ 50 - 90
- ✓ 90 - 100

CONTEXTE : LE PRINCIPE DU « DITES LE NOUS UNE FOIS »

Le principe du DLNUF est décrit dans le décret d'application (article 2)

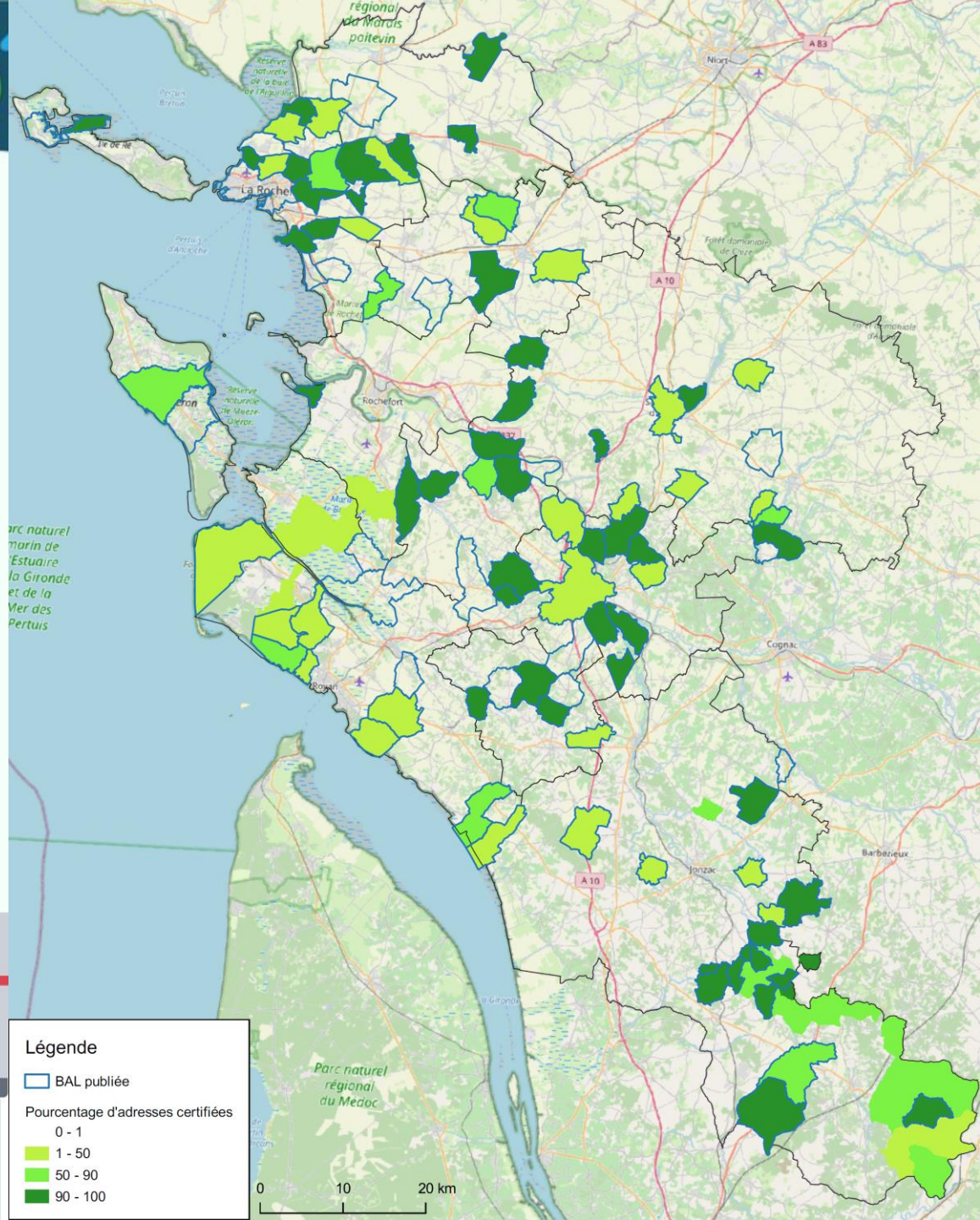
- Les communes doivent contribuer à la BAN
- Elles n'auront plus d'obligation d'envoyer la liste des voies et des numéros au centre des impôts fonciers à partir du 1^{er} juin 2024
- Les communes ne sont pas tenues de transmettre leurs adresses aux utilisateurs (IGN, La Poste, OpenStreetMap, éditeurs GPS, Google, SDIS, et beaucoup d'autres...)
- Les utilisateurs doivent se connecter à la BAN pour mettre à jour leurs bases métier



CONTEXTE : AVANCEMENT DES TRAVAUX EN CHARENTE- MARITIME

Le 25/01/2023

- 101 communes ont publié une BAL
- Le nombre total d'adresses sur le département est estimé à 441 596
- 12% sont certifiées (53 753 adresses certifiées)



CONTEXTE : SOUTIEN AUX COMMUNES

- L'amélioration de l'adressage demande un investissement important de la part des communes
- De la méthode, des outils, des documents sont proposés nationalement (DINUM + ANCT + IGN) et localement (intercommunalités et autres structures de mutualisation)
- Géo17 se positionne en complémentarité :
Description de la méthode globale, check-list détaillée pour les communes
Exploitation de l'outil national MES ADRESSES, des webinaires et tutoriels associés
Atelier en binôme avec la structure de mutualisation sur les territoires qui le souhaitent



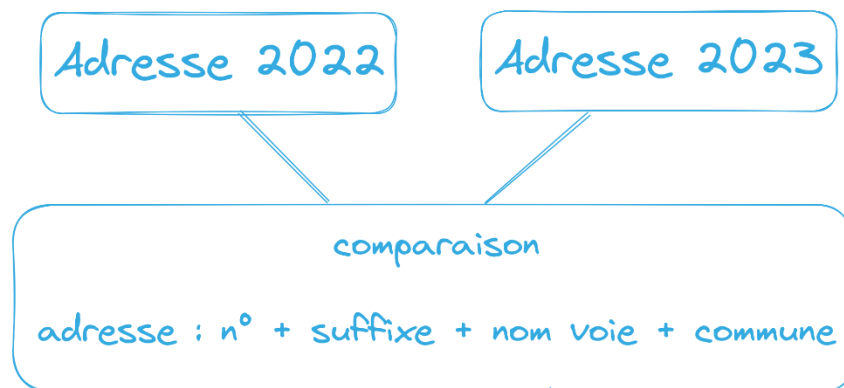
FACILITER LES MAJ D'ADRESSES DANS LES BASES MÉTIERS

- Une commande politique pour Géo17
Le principe du « Dites Le Nous Une Fois » n'étant pas encore tout à fait fonctionnel
Le Président du Comité d'Orientation de Géo17 a demandé que soit étudié la facilitation des descentes d'informations de la BAN vers les bases métiers des utilisateurs locaux d'adresse
- Utilisateurs locaux identifiés à ce jour
SDIS17, DDFiP17, CM THD, CD17, Eau17, SdV, DDTM17, Rese
- Objectif
Mutualiser des travaux pouvant faciliter les mises à jour d'adresse dans vos bases métier



FACILITER LES MAJ D'ADRESSES : 1^{ÈRE} PROPOSITION

- Mise à disposition d'un différentiel
Comparaison des adresses certifiées entre début 2022 et début 2023
- Méthode



Certification communale ?

Adresses inchangées

Adresses certifiées identiques

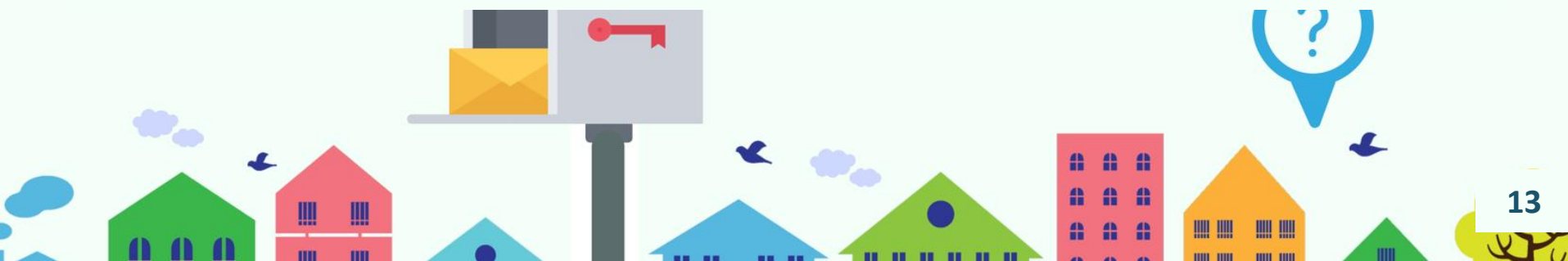
Adresses nouvelles ?

FACILITER LES MAJ D'ADRESSES : 1^{ÈRE} PROPOSITION

■ Résultat en chiffres

Début 2023, **40 163** adresses sont certifiées :

- 2 226 adresses étaient déjà certifiées début 2022 (inchangées)
- 25 752 adresses certifiées sont identiques (position et localisation modifiées mais n°+suffixe+nom de voie identiques)
Elles sont réparties sur 78 communes
- **12 185** adresses certifiées sont de **nouvelles adresses**
918 nouvelles voies nommées
Elles sont réparties sur 77 communes



FACILITER LES MAJ D'ADRESSES : 1^{ÈRE} PROPOSITION

- Résultat en détail
Le détail des adresses certifiées nouvelles et identiques peut vous être livrées au format CSV ou à un format SIG
- Cette première analyse est-elle pertinente pour votre structure ?
Mériterait-elle d'être affinée ?
Souhaitez-vous qu'elle soit menée sur un autre pas de temps ?



FACILITER LES MAJ D'ADRESSES : ÉCHANGES AVEC LE SDIS

- Mise à jour des adresses au SDIS : comment ça se passe ?
 - Le SDIS travaille sur du **filiaire de voies nommées**
Actuellement les données du SDIS ne s'appuient pas sur les n° des adresses car il n'y a pas d'identifiant commun entre le tronçon et le point adresse.
 - Les dessinateurs du SDIS s'appuient sur des retours des centres de secours pour mettre à jour les plans communaux (lieux remarquables + noms de voies) et sur d'autres ressources (Google Maps, OSM, Géoportail, Cadastre...)
 - Le SDIS fait tendre ses données routières vers celles de la BD Topo (IGN).
Les routes de la BD Topo sont appariées avec les points adresse de la BAN.
Le SDIS pourra utiliser les points adresse pour une meilleur localisation des interventions.
 - Horizon 2027, un nouveau système d'alerte national sera mis en place (NEXSIS).
Convergence des données SDIS, BAN et BD Topo donc...

FACILITER LES MAJ D'ADRESSES : ÉCHANGES AVEC LE SDIS

■ Besoins exprimés par le SDIS

- Pas de besoin pour faciliter les mises à jour d'adresse (convergence BAN – BD Topo - voirie SDIS)
- La commune n'a plus l'obligation de **fournir les plaques adresses aux habitants**, mais ce **serait un plus pour faciliter l'intervention des secours**
- Il n'est pas utile que les communes envoient leurs arrêtés de numérotation de voie au SDIS
- Les communes ont l'obligation de nommer toutes les voies ouvertes à la circulation. Elles s'interrogent sur jusqu'où aller dans le nommage des voies (chemins très empruntés en forêts ? itinéraires cyclables ?)
Pour le SDIS, un **maillage homogène des voies nommées sur le territoire** est à prioriser
- Les communes s'interrogent sur la position à privilégier pour les points adresse
Jusqu'ici, pour faciliter l'intervention des secours, elles ont privilégié la position « entrée » : entrée de la propriété (portail, départ du chemin d'accès près de la voie)
On en débatera en 3^{ème} partie de réunion (questions sur des cas concrets)

FACILITER LES MAJ D'ADRESSES : ÉCHANGES AVEC LA DDFiP

- Mise à jour des adresses à la DDFiP : comment ça se passe ?
 - Le plus souvent, les mises à jour d'adresse sont déclenchées par la réception de délibérations et d'arrêtés de la part des communes ou par un signalement de l'utilisateur
 - Le Pôle Topographique et de Gestion Cadastre (PTGC) est en charge du PCI
Les noms de voies (nouveaux ou modifiés) sont gérés au PTGC
 - Le Pôle Evaluation des Locaux d'Habitation (PELH) est en charge de la taxe foncière
Les numéros d'adresses (nouveaux ou modifiés) sont gérés au PELH



FACILITER LES MAJ D'ADRESSES : ÉCHANGES AVEC LA DDFiP

■ Besoins exprimés par la DDFiP

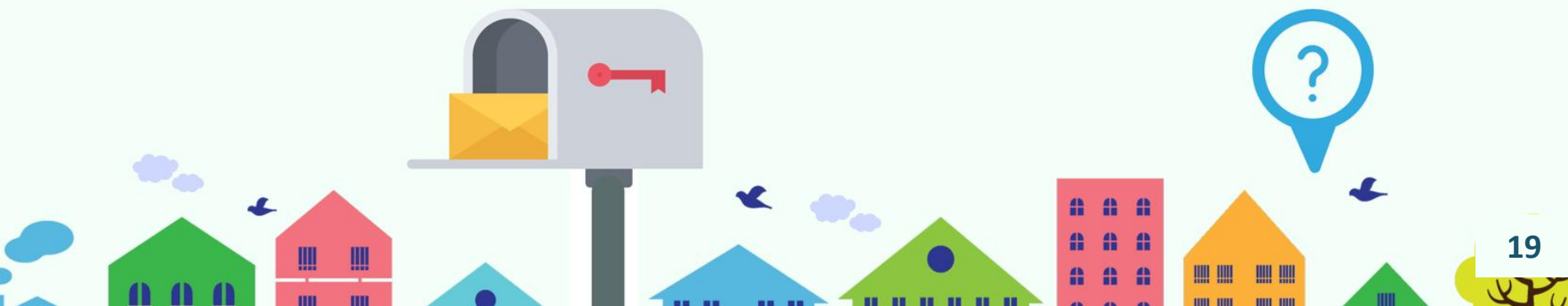
- **Un plan** représentant les emprises des voies nommées **associé à la délibération**
- Un plan et/ou une liste **liant les parcelles aux adresses** associé aux arrêtés
- Les communes s'interrogent sur la position à privilégier pour les points adresse
Un **positionnement des adresses sur le bâtiment** principal permettrait d'identifier la parcelle liée à l'adresse
On en débattrait en 3^{ème} partie de réunion (questions sur des cas concrets)



FACILITER LES MAJ D'ADRESSES : ÉCHANGES AVEC LA DDFIP

- Représentation cartographique des nouveaux noms de voies certifiés
 - Les 918 nouveaux noms de voies ont été comparés à la BD Topo de l'IGN
 - correspondance pour **658 voies**, on récupère le **tracé BD Topo**
 - reste **260 voies** dont le tracé n'est pas connu, on récupère **un point adresse au hasard** sur la voie

Ces 918 nouveaux noms voies avec une géométrie (658 lignes, 260 points) peuvent être livrées au format SIG



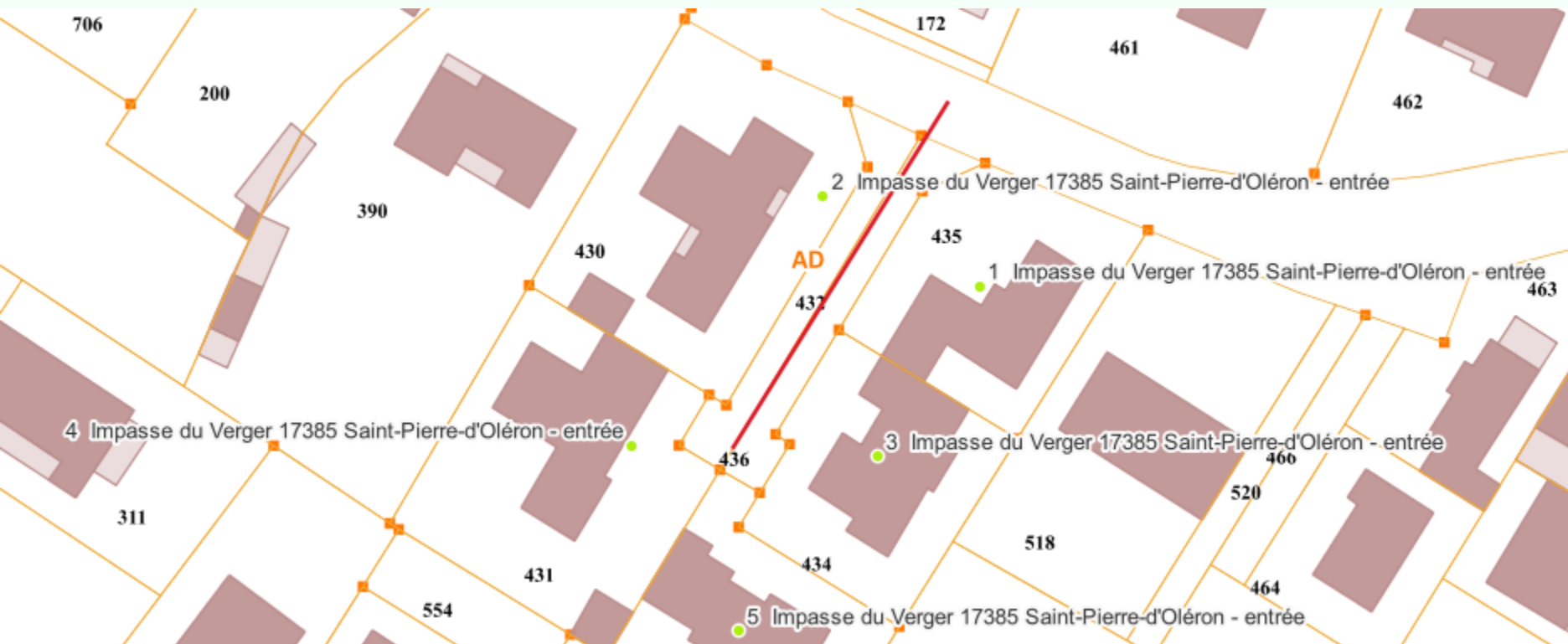
FACILITER LES MAJ D'ADRESSES : ÉCHANGES AVEC LA DDFIP

■ Lotissement / Lieu Dit : Clos Verger, Saint Pierre d'Oléron en 2022



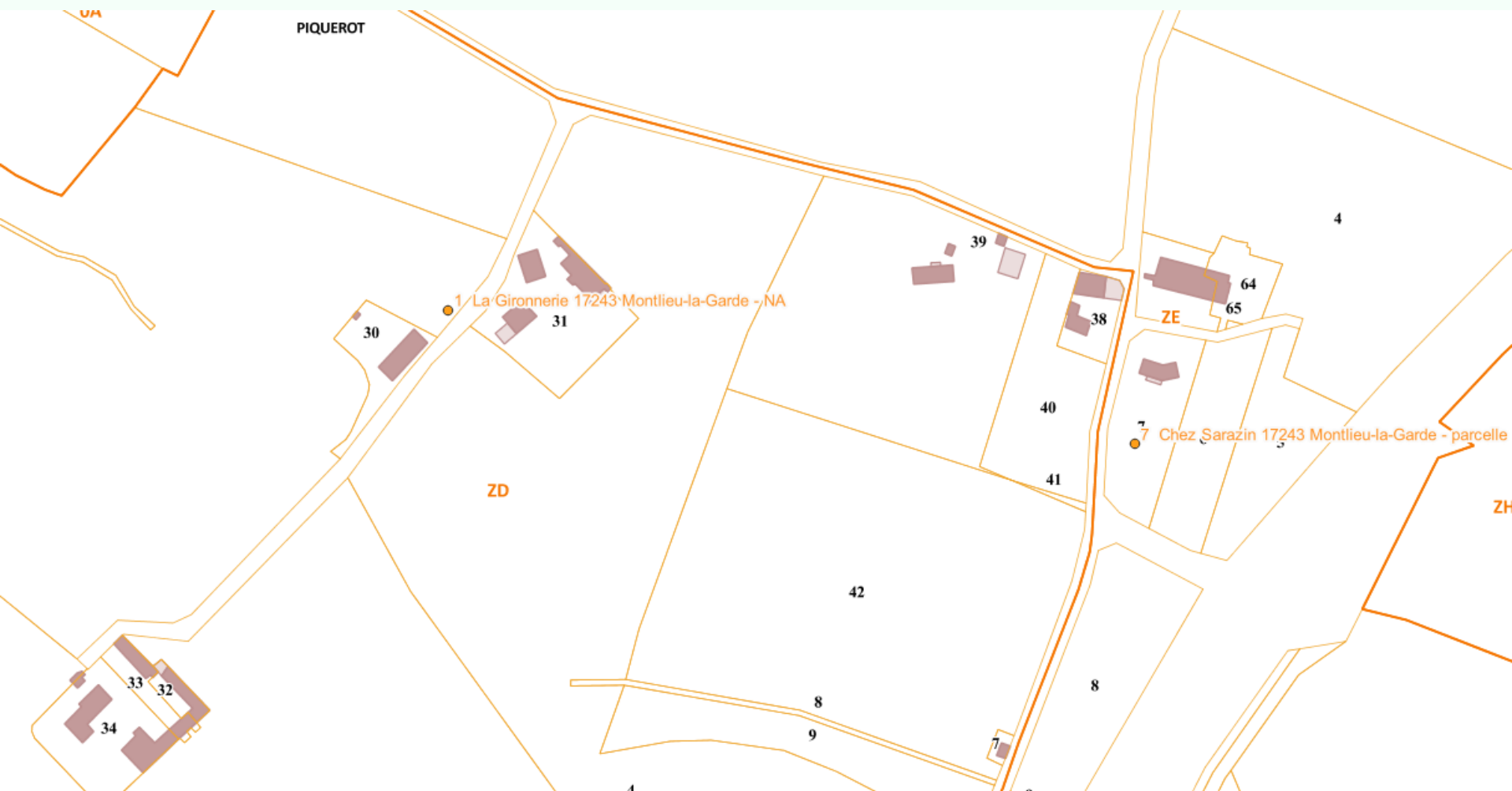
FACILITER LES MAJ D'ADRESSES : ÉCHANGES AVEC LA DDFIP

■ Impasse du Verger, Saint Pierre d'Oléron en 2023



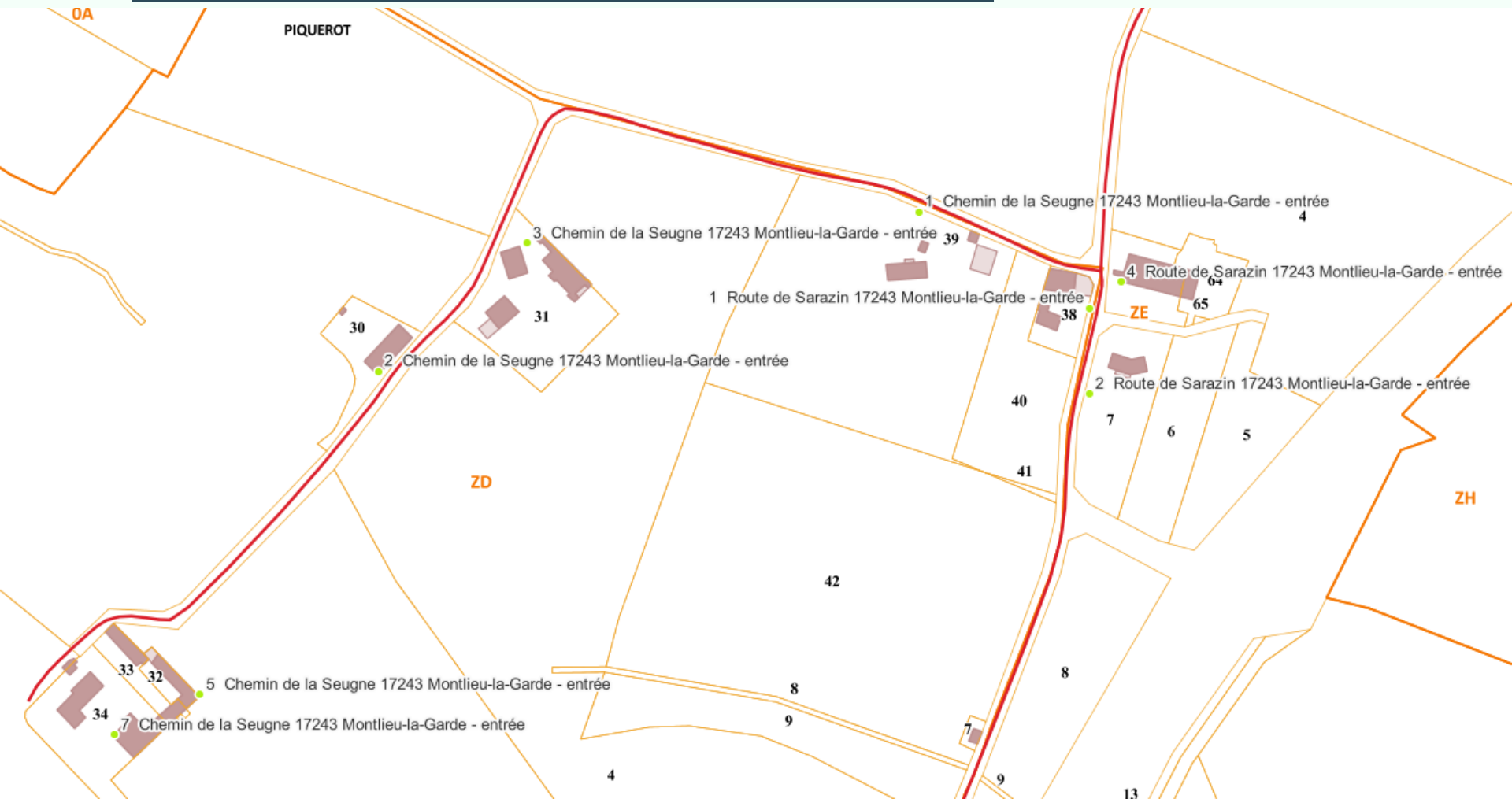
FACILITER LES MAJ D'ADRESSES : ÉCHANGES AVEC LA DDFIP

■ La Gironnerie, 17243 Montlieu-la-Garde en 2022



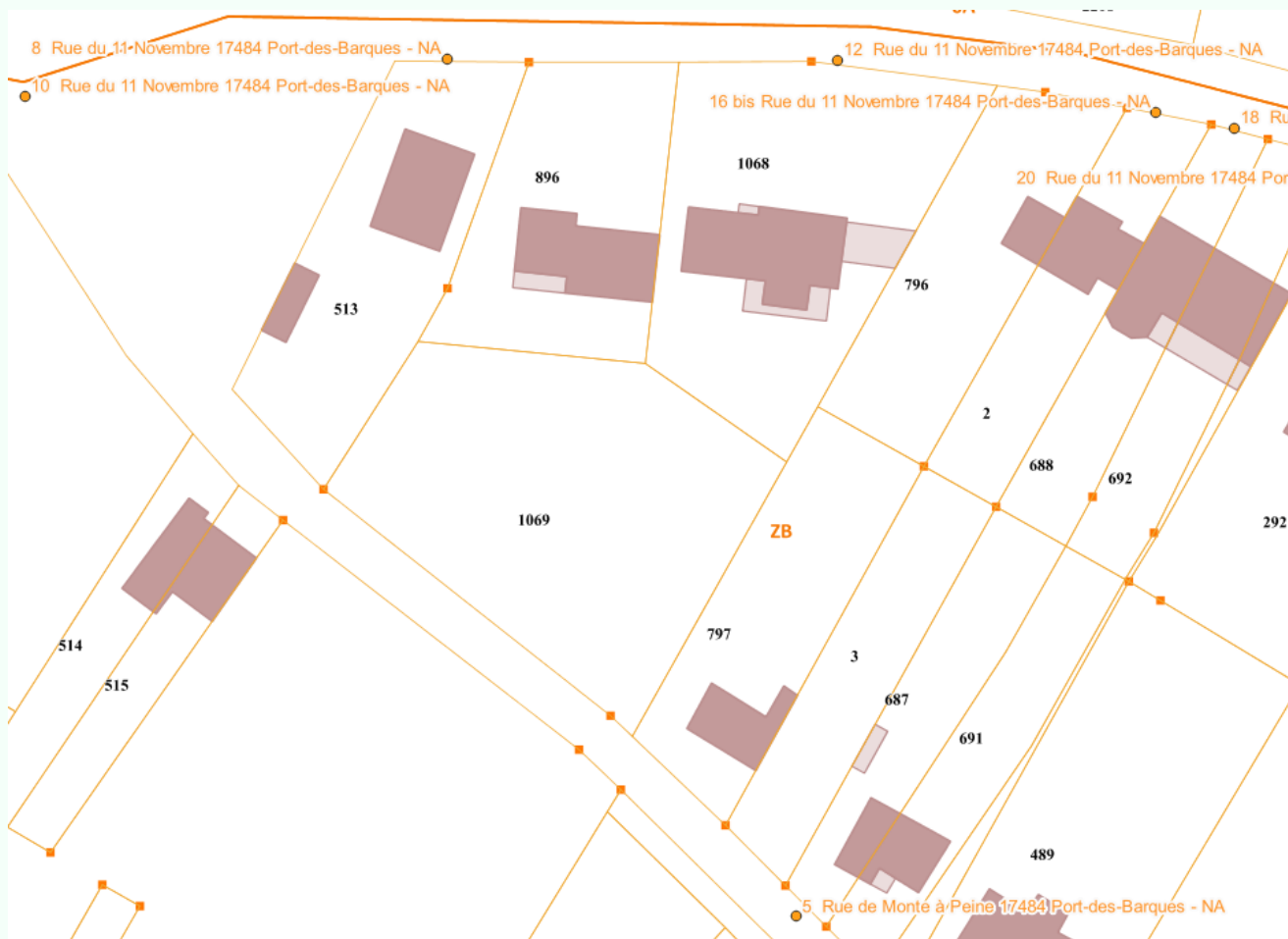
FACILITER LES MAJ D'ADRESSES : ÉCHANGES AVEC LA DDFIP

Chemin de la Seugne, 17243 Montlieu-la-Garde en 2023



FACILITER LES MAJ D'ADRESSES : ÉCHANGES AVEC LA DDFIP

■ 17484 Ports des Barques en 2022



FACILITER LES MAJ D'ADRESSES : ÉCHANGES AVEC LA DDFIP

■ Impasse du Mirage, 17484 Ports des Barques en 2023



FACILITER LES MAJ D'ADRESSES : ÉCHANGES AVEC LA DDFIP

■ Liens entre parcelles et adresses

- La BAN+ de l'IGN propose des liens entre parcelles et adresses
- Lorsque la commune a liée attributairement des parcelles à l'adresse, ce lien est représenté dans la BAN+
On peut le considérer comme fiable
- Lorsque le lien n'a pas été renseigné par la commune, c'est la parcelle la plus proche et du même côté de la voie qui a été liée à l'adresse dans la BAN+ de l'IGN
On peut avoir des doutes sur la fiabilité de cette information

Les liens BAN+ pour les **nouvelles adresses** (lorsque ça vient de la **commune**) peuvent être livrés au format SIG

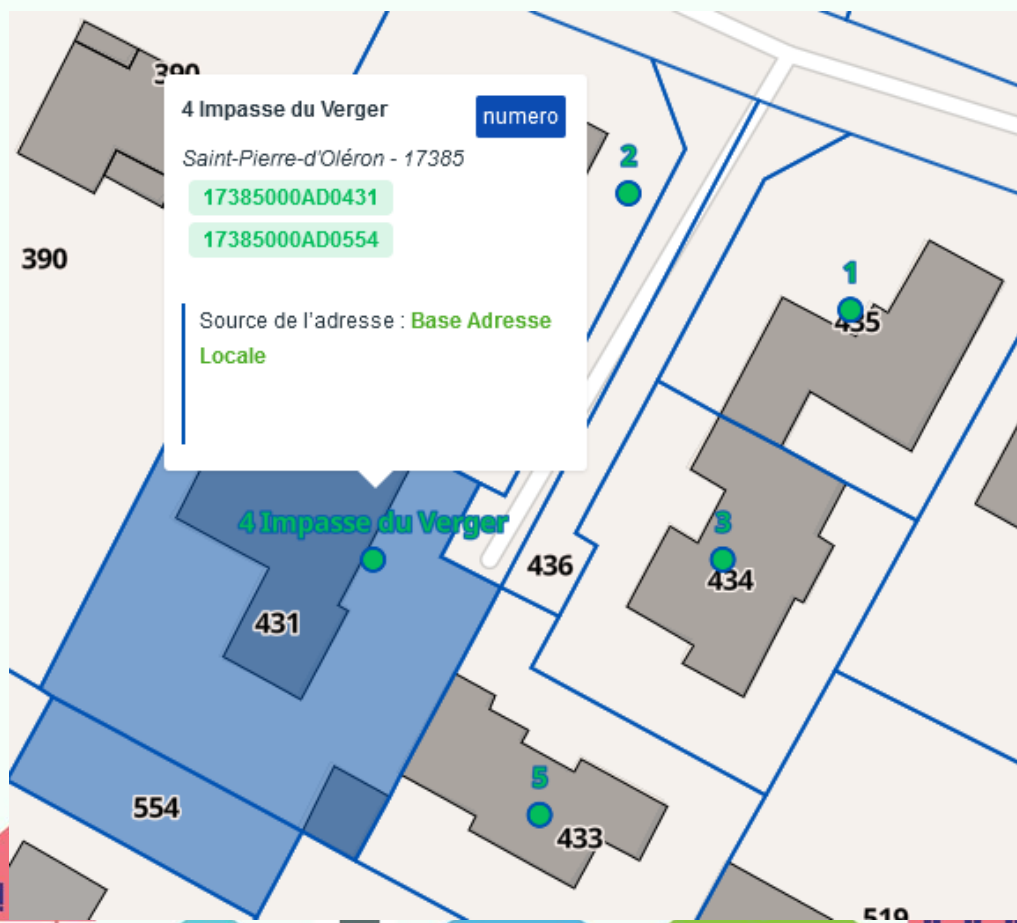
FACILITER LES MAJ D'ADRESSES : ÉCHANGES AVEC LA DDFIP

■ Impasse du Verger, Saint Pierre d'Oléron en 2023 avec le site BAN



FACILITER LES MAJ D'ADRESSES : ÉCHANGES AVEC LA DDFIP

- Impasse du Verger, Saint Pierre d'Oléron en 2023 avec le site BAN



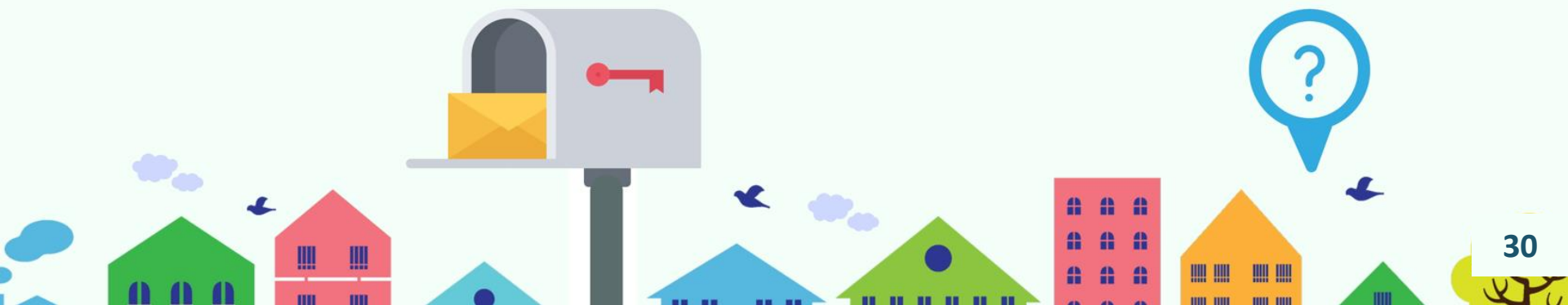
FACILITER LES MAJ D'ADRESSES : ÉCHANGES AVEC LA DDFiP

- Impasse du Verger, Saint Pierre d'Oléron en 2023 avec BAN PLUS



BONNES PRATIQUES À TRANSMETTRE AUX COMMUNES

- Questions sur des cas concrets : cf. deuxième support de présentation...



Pour tout renseignement, contactez
le service SIG de Géo17 sig@soluris.fr

